



雲南農業大學  
Yunnan Agricultural University

## 学位授权点建设年度报告 ( 2020 年度 )

学位授予单位	名称：云南农业大学 代码：10676
--------	-----------------------

授权学科 (类别)	名称：风景园林 代码：095300
--------------	----------------------

授权级别	<input type="checkbox"/> 博士 <input checked="" type="checkbox"/> 硕士
------	---

2021 年 11 月 30 日

## 一、学位授权点基本情况

### （一）培养目标

适应国家生态文明建设需求和社会主义建设需要，与风景园林职业任职资格相联系，为风景园林事业相关领域培养德智体美全面发展，具有较强的专业能力、职业素养和创新性思维，掌握风景园林相关邻域的基础理论和系统的专业知识，具有较高艺术素养，具备独立进行风景园林科学研究、承担风景园林规划、设计、建设、保护和管理等工作的能力的应用性、复合型、高层次的专门人才。

根据全国风景园林专业学位研究生教育指导委员会关于风景园林专业学位培养方案的指导意见，本着立足边疆、服务云南，面向全国，面向南亚东南亚的学科建设原则，围绕云南在全国发展大局中的“三个定位”（生态文明建设排头兵、全国民族团结进步示范区和面向南亚东南亚辐射中心），结合云南生物和民族文化多样性特点，依托大类学科综合培养，实现与园艺学、建筑学、城乡规划学和林学等多学科交叉的学科框架，构建“风景园林+高原特色农业产业”人才培养模式，突出风景园林学的实践性与应用性，突显在园林植物资源与应用、乡村及农业领域规划设计等方向的专业优势，主动适应国家、地方发展和社会主义建设需要，适应风景园林职业任职资格与专业技能要求，培养具有较强专业能力、职业素养和创新性思维，掌握风景园林相关邻域基础理论和系统的专业知识，具有较高艺术素养，具备独立进行科学研究、承担风景园林规划、设计、建设、保护和管理等工作能力的应用性、复合型、高层次的边疆职业型风景园林人才。目前，云南省、昆明市及周边地区每年对风景园林人才的需求量达千人以上，供需严重失衡，风景园林专业硕士的培养与输送，有效弥补和缓解了人才供给结构性失衡的情况。

### （二）学位标准

#### 1、专业特色

风景园林硕士是以风景园林职业任职资格为目标，致力于培养具有较强的专业能力和职业素养，具有创造性思维从事风景园林规划、设计、建设、保护和管理等工作的应用型、复合型、高层次专门人才。

风景园林硕士主要服务于风景园林、城乡建设、环境保护、林业、旅游等行业主管部门、企事业单位，从事风景园林相关技术和管理工 作。开办风景园林或园林本科专业，支撑学科为风景园林学，相关学科为建筑学、城乡规划学、林学、设计学、园艺学等。结合所在地域社会经济发展需求，明确自身办学优势、强调特色发展，以提高培养人才的市场吻合度和竞争力。

## 2、师资队伍

拥有专任教师 24 人，全部由本单位正式聘任，另有具有丰富风景园林实践经验的行业教师参与辅助教学或开展联合培养。

专任教师队伍年龄结构、学缘结构、职称结构合理。其中 45 岁以下青年教师人数占 70%；最高学位为支撑学科或相关学科风景园林方向的人员比例为 61%；获得博士学位人员的比例为 74%；具有副高以上专业技术职称人员比例为 65%，其中具有正高专业技术职称人员比例为 26%。

2020 年，主持或参与（排名前三）教学、科研、规划设计项目获得过省部级或相关一级学会（协会）以上级别奖励主持 5 项。连续培养风景园林专业本科毕业生超过 3 届，连续培养园林专业本科毕业生超过 3 届；专业学位负责人和骨干教师均具有硕士专业学位培养经验，且近 5 年在本单位相关学科硕士点担任硕士生导师培养毕业硕士生 2 人以上。

## 3、人才培养

本硕士点每门学位课程、限选课程授课团队中均至少具有 1 名副高级以上专业技术职称的骨干教师。有完备的风景园林硕士研究生培养方案和教学计划，学位课程和限选课程教学大纲齐整。开设学位课程和限选课程突出实用性和综合性，案例教学比重不低于 50%。培养考核标准明确，特别是学位论文成果认定标准。

本硕士点本科生、支撑学科及相关学科硕士毕业生培养质量好、职业素养高，在相关专业领域就业率高，用人单位社会评价良好。近 5 年本科生获得省部级或相关一级学会（协会）以上级别科研、设计竞赛奖项 2 项以上。本科风景园林专业教师获得省级教学比赛特等奖。研究生获得省部级和教指委组织的设计竞赛奖项 2 项以上。

#### 4、培养环境与条件

近 5 年，专任教师主持纵向科研项目 31 项，到账科研经费 700 余万元，主持横向科研项目 16 项，到账经费 700 余万元；获得省部级奖或相关一级学会（协会）以上级别教学、科研、规划设计奖 23 项。

本科专业及相关学科硕士研究生均具有规范完善的实践教学环节，教学效果良好，核心课程均有行业参与教学。

本硕士点有 39 个支撑风景园林硕士培养的实践基地，每年均可接收一定规模的学生实习实践；有健全的实践基地管理体系和运行机制。有固定的且能满足风景园林硕士培养的专业教室、专业实验室和工作空间；有固定的且一定面积的公共展览空间或实验场圃。有能够满足风景园林硕士培养的专业书籍，学术期刊超过 3 万册且有一定数量的外文图书期刊，图书资料可供学生使用；有 15 个以上电子文献数据库供学生免费使用。有规范健全的专业学位研究生培养制度，具有独立的专业学位研究生教育管理机构。有规范健全的专业学位研究生奖助学金体系。

## 二、基本条件

### （一）培养方向

按照教指委风景园林一级学科要求，聚焦云南省乡村振兴人居环境建设、农业转型升级和区域社会经济发展等领域开展研究和实践，融合大类学科综合培养和新工科建设，实现与园艺学、建筑学优势互补，突出地域性、文化性、生物多样性特色。在乡村及农业领域规划设计、园林植物与观赏园艺、边疆地区民族文化与民居保护等方面的综合理解认知和综合素养的培养中充分发挥云南风景园林事业的特色与优势。本学位点集中打造三个主要培养方向，风景园林历史与理论、风景园林规划与设计 and 园林植物与应用。具体如下：1、注重专业实践，强调体系完备。创新产学研合作协同育人机制，实现与行业协会的双联互动，理论实践双轨强化、协同共赢，使学生培养与社会需求相适应。

2、资源平台丰富，学科发展迅速。共有生物多样性国家工程中心，云南风景园林规划设计研究中心，滇台特色农业产业化工程研究中心等 12 个教学科研实践平台。2016 年以来，新增科研项目 43 项（国家级 14 项），在研及新增科研经费累计 1601 万余元。

3、保障机制健全，培养成效显著。学校学位培养层级清晰，管理监督机制完善。校级督导组与学位导师小组，实现培养过程的双向互补，教学质量体系建设良好，获省级教改及质量工程项目 3 项，省级教学成果奖 3 项，国家级微课教学比赛二等奖 1 项；截止 2020 年 12 月，共毕业 68 名硕士研究生，其中进入公务员、事业单位和博士阶段深造共 30 名，就业率 100%。

## （二）师资队伍

严格按照学校《研究生指导教师管理办法》遴选导师，新晋导师必须参加岗位培训后方可招生。学位点实行双导师制，即校内、外导师联合指导。通过打造“双师型”教师培养、培训基地，构建多层次教师培训体系，成立校内、校外学科指导小组，实现高校教师与行业人才双向交流校、双向互补。通过“内培外引”方式建设高水平师资队伍，2016 年以来，校内教师有 6 人获得博士学位、3 人博士在读，3 人出国访学。对校外师资的遴选，更加注重实际工作业绩和实务工作能力。进一步健全导师队伍建设，通过开展教学研讨、工程教育创新，整理研究素材，反馈培训效果，共同研究解决学习实践相关问题，总结和积累指导经验，实现产学研合作育人、合作就业、合作发展。

1、学术带头人：张敬丽，性别：女，职称：教授，学历：博士。所在院系：园林园艺学院。硕士生导师，云南农业大学“百名”青年学术和技术带头人，中国花卉协会杜鹃花分会理事。主要从事园林规划设计和园林植物种质资源及创新等方面研究。近五年主持国家自然科学基金项目 1 项，主持其它项目 8 项，科研经费超过 70 万。获国家林草局认定云南农业大学国家杜鹃花种质资源库，获发明专利 2 项，副主编专著和教材各 1 部，发表论文 28 篇。承担研究生《高级观赏植物资源学》和《Seminar》课程以及本科生《城市规划原理》、《城市绿地系统规划》、《园林专业英语》、《园林树木学》和《园林规

划设计》等课程。 指导硕士研究生 30 人。

## 2、师资队伍

以“内培外引、双轮驱动”为原则，加强师资队伍建设，提高学科队伍的教学科研应用整体水平。

## 3、任课教师

风景园林专业学位任课教师共 24 名，由教授及中青年骨干教师共同组成梯队结构合理、多学科背景的团队，每位教师近三年至少主持或参加过一项省部级以上科研课题或设计实践项目。目前，任课教师已具备高级职称或具有博士学位 23 人，正在攻读博士学位的教师 1 人，已达任课教师总数的 100%。其中 45 岁以下青年教师占比 70%，获得博士学位人员的比例为 74%，具有副高以上专业技术职称人员比例为 65%，具有正高专业技术职称人员比例为 26%。

在师资队伍培训及提升方面，风景园林硕士导师和课程任课教师，学缘分布超过 20 余所国内外院校。2016 年以来，风景园林硕士点先后有 3 名教师赴新西兰皇家植物与食品研究院、美国密歇根理工大学、英国格林威治大学开展了为期 1 年的访问研究。学校层面，有包括“新入职教师岗前培训-首次开课教师跟踪培训-新增硕士生导师培训-教师教学能力提升计划”院系两级每学期定期组织教学研讨交流活动，每年均派送不同教师参加学科年会，专业课程建设培训等交流活动。

## 4、导师队伍

云南农业大学研究生导师遴选有明确的遴选和认定制度，学院遵照学校及院学位评定分委员会所制定的导师选聘及管理文件的相关规定来考核申请者（详见教学、管理文件汇编附件）。此外结合研究领域需要并充分利用所在区域的技术人才支持，也遴选部分具有高级职称以上、实践与学术成就突出的校外导师。导师队伍的构成强调多学科协调发展，校外导师资格审查每两年一次，学校定期组织新聘导师参加培训。

在导师队伍建设方面，实行双导师制。校内导师为科研团队带头人或学科负责人，均主持或参与科研项目，具有较高的学术水平和丰富的实践经验。校外导师聘请园林、建筑和规划相关学科领域专家，组建专业化的教学团队和导师团队。研究生培养以校内导师指导为主，

重视发挥校外导师作用，将优秀教学案例、教材编写、行业服务等教学、实践、服务成果融入教学科研体系，并通过参加指导、评审答辩等环节，强化校外导师的参与意识。

目前学位点已形成多学科交叉，层次合理、高级职称比例较高、以中青年教师为主的教学团队。目前，风景园林专业硕士的校内导师共有 14 名，正高 6 人，副高 8 人，博士 9 人；校外导师共 23 名。正高 8 人，副高 15 人，硕士及以上 11 人。风景园林硕士导师师生比为 1: 1.25。

### （三）科研项目

风景园林专业硕士点大力推动高水平科研成果的积累，整体科研学术水平提升取得了较为显著的成效，2020 年新增科研项目 17 项，纵向项目 7 项，横向项目 17 项，周期内在研及新增科研经费累计达 600 余万元，发表学术论文约 20 余篇。充分保证了风景园林领域硕士专业学位研究生的理论指导和专业实践指导。

风景园林学科教师在教学与科研方面取得了较为丰硕的成果，编著教材与专著 2 部，获得授权专利 2 项，教学各类奖项 4 项，其中含云南省高校教师教学大赛特等奖 1 项。

本学科团队承担了较多的国家、省部项目或其它推广类、工程类项目，科研经费充足，近 5 年在研国家级科研项目 14 项，省部级科研项目 12 项，到账科研经费 1480.94 万元，其中纵向经费占比为 54%，学术带头人主持过国家自然科学基金项目，作为第一完成人获省部级科技奖二等奖 1 项，三等奖 1 项。学术骨干承担过省级以上项目，基本达到了风景园林学一级学科硕士学位授权点申请的基本条件。

### （四）教学科研条件

#### 1、重点学科和实验室情况

本学科研究主要依托云南省高校特色园艺植物种质资源利用工程中心、滇台特色作物工程中心和学院各园艺综合实验室；

#### 2、教学基地情况

具有 39 个教学基地：云南省农科院联合实训基地、重庆市设计院联合实训基地、中国建筑西北设计研究院联合实训基地、中国电建

集团昆明勘察设计研究院有限公司联合实训基、 昆明市建筑设计研究院联合实训基地等，能满足人才培养需要。

### 3、实验室数量、面积

实验室数量：云贵高原作物有害生物综合治理重点实验室、、云南生物资源保护与利用国家重点实验室、云南省高校兰科植物研究重点实验室、多功能智慧教室、制图室、画室及校外实践基地等，总面积超 10000 平米。

### 4、图书资料情况

本领域的专业图书资料查询主要通过学院自设图书室和学校图书两种途径。其中学院自设图书室采购、存储专业图书 800 余册；学校图书馆馆藏与本专业相关图书约 3000 余册，其中外文图书 300 余册；专业中文期刊 27 种。

### 5、网络建设情况

学位点配置了计算机 45 台，并在每间实验室安装校园网和 wifi，方便学生随时上网，可以方便进入图书馆数据库查阅资料。

## （五）奖助体系

云南农业大学根据国家财政部、国家发展改革委、教育部关于完善研究生教育投入机制、研究生学业奖助学金管理的精神和要求，制定了《云南农业大学研究生助研、助教、助管工作管理暂行办法》、《云南农业大学研究生教育收费及奖助体系实施办法（试行）》、《云南农业大学全日制研究生奖助学金评选和管理办法（试行）》等管理文件，从制度上保障了研究生奖助体系的实施。目前学位点已建有覆盖全体研究生的相对完备的奖助体系，具体包括以下几类。

1、研究生奖学金：由国家奖学金、省政府奖学金、校级奖学金、专项奖学金等构成。

（1）国家奖学金：由国家出资，面向全日制研究生，奖金额度为每位硕士生 2.0 万元。

（2）省政府奖学金：奖金额度为每生 1.0 万元，覆盖面约 10%，按学年评审，一次性发放。

（3）学业奖学金：由学校出资，面向全日制研究生，奖学金总

覆盖面为 95%，一等学业奖学金 7000 元/人/年，二等学业奖学金 5000 元/人/年，三等学业奖学金 3000 元/人/年。

（4）优秀研究生干部奖学金：由学校出资，面向全日制研究生，奖励校、院两级研究生德才兼备、品学兼优、工作突出的研究生干部奖学金总覆盖面为 5%，奖学金额度 4000 元/人/年。

（5）新生助学金：由学校出资，面向全日制研究新生，奖学金总覆盖面为 100%，奖学金额度 5000 元/人/年

（6）新生奖励金（推免硕士）：由学校出资，面向推免硕士全日制研究生，覆盖面 100%，奖学金额度 10000 元/人/年。

（7）新生奖励金（一志愿硕士）：由学校出资，面向第一志愿报考本校的全日制研究生，覆盖面 100%，奖学金额度 10000 元/人/年。

（8）新生奖励金（优秀调剂硕士）：由学校出资，面向入学综合成绩排名在学院本专业总招生人数中前二名的调剂全日制硕士，覆盖面约 10%，奖学金额度 3000 元/人/年。

（9）专项奖学金：朱有勇奖学金，覆盖比例约为 5%，由朱有勇基金会出资，奖金 20000 元/人/年；伍达观奖学金，评选对象是我校在读大学本科生和研究生，奖金 3000 元/人/年；先正达奖学金，由先正达公司提供资金，奖金 5000 元/人/年。

## 2、研究生助管、助教、助研

学校、学院和导师每年提供一定的资金用于补助助研、助教、助管岗位的研究生。助研津贴由导师发放，根据科研工作任务及成果完成情况按 200~600 元/人/月的标准发放；助教津贴标准不低于每小时 15 元；助管津贴标准不低于每天 60 元。三助岗位由用人部门、学院和导师按需设岗聘任，并根据“谁使用、谁管理、谁考核”的原则进行考核。

## 3、国家助学贷款

国家助学贷款是国家贴息以资助贫困学生完成学业的政策性信用商业贷款，是国家最重要的帮困助学渠道之一，每生每学年最高贷款额为 16000 元。

## （六）教改经费

近三年新增云南省研究生优势课程3门：《风景园林规划与设计》、《园林植物造景与配置》、《植物资源学》经费共计20余万元，新增风景园林专业学位研究生省级教学案例库1个。

### 三、人才培养

#### （一）招生选拔

风景园林硕士专业学位授权点2020年共招全日制硕士生20名，非全日制硕士生11名，全日制招生较上一年招生人数上升18%，生源状况一直相对较好，是我校7个专业学位中报考和录取人数较多的专业之一，录取平均分超出国家B区的分数线50分。为保证生源质量，学位点严格执行国家招生政策及学校各项规章制度，实施差额录取。

学位点根据学校当年颁布的《招收攻读硕士学位研究生复试须知》，严格执行研究生招生复试流程：考生报到、考生资格审核、专业课笔试、综合面试、英语听说面试，对笔试环节严格考场纪律，面试环节全程记录和录音，最后拟录取总成绩以（初始成绩总分÷4）×60%+专业课笔试成绩×20%+专业面试成绩×10%+外语（含口语、听力）测试成绩×10%进行计算，通过拟录取总成绩排名实行末位淘汰制。

为吸引优秀生源，学校加大了研究生的奖助政策，对第一志愿报考我校的考生给予“新生优秀奖学金”的奖励。

#### （二）党建和思想政治教育

##### 1、思政教育特色做法

全面贯彻党的教育方针，落实立德树人的根本任务，紧盯为党育人、为国育才的中心目标，按照“四个服务”的要求，强化导师的“三全育人”“五育并举”理念，结合边疆农业高校特色，以课程思政改革、思政队伍创建、基层研究生党组织建设为基础，以意识形态阵地管理、产学研合作协同育人机制建设为支撑，从“党建统领、群团发力、突出特色、育人育才、服务三农”多方位开展工作，把“导学思政”、“督导思政”贯穿人才培养全过程，促进学科高质量发展。

1.1 党建统领。开展“万名党员进党校”、“发展对象集中培训”等教育活动，构建理论中心组学习、党课三位一体化师生思想政治教育体系。通过不断加强党的建设，构建“党建+人才培养、党建+科研教学、党建+社会服务”工作模式，实现党建引领教学相长、优化基层组织建设、强化党员教育培训，增进对中国特色社会主义的政治认同、思想认同、理论认同和情感认同。

1.2 群团发力。围绕“课程思政”建章立制，形成“党团整体推进”、“课程群”主导、“导师群”主体的工作思路和实施细则。强化意识形态阵地管理，以思想政治教育为核心工作，以指导学生发展为主体工作，以学生事务管理为基础工作，助力思政课知行合一，实现思政教育向日常延伸。同时，统筹线上线下资源，挖掘专业、课程自身所蕴含的思政教育元素和所承载的思政教育功能，形成教育合力，切实用德育塑造学生成长成才。

1.3 突出特色。结合学科特色，注重“第二课堂”、社团活动的融入，定期举办特色竞赛活动；实施“双百工程”，建立马克思传播基地，开启政府社区与学院基层党组织“结对共建”新篇章；打造思政工作创新平台，开设“思政小课堂”、“红土地大讲堂”等系列讲座。

1.4 育人育才。加强专职辅导员队伍建设，实行“学业导师+辅导员”的双轨并行全程育人方式，突出导师在研究生思想政治教育的第一责任人职责，实现从入学教育、学业职业规划、日常事务管理到就业指导与跟踪，将“三全育人”贯穿培养全过程。

1.5 服务三农。以“学习时代楷模朱有勇院士精神”、“小我融入大我·青春献给祖国”、“筑梦红色之旅·助力脱贫攻坚”等为主题，深入开展“三下乡社会实践活动”，让研究生深入基层学习，了解“国情、民情、社情”，培养“学农、知农、爱农”情怀，深度服务当地经济社会发展，增强践行新时代爱国主义教育和社会核心价值观实效的使命感和责任感，实现学生经受实践锻炼与基层党团组织建设的相互促进，更好地服务三农、服务边疆。

## 2、思政教育主要成效

### 2.1 形成全员全方位全过程宣讲脱贫攻坚、乡村振兴、生态文明

思想的育人体系。在国家发展建设大背景下，立足云南区域问题与治理成效，结合风景园林学科特色与研究方向，开展习近平总书记相关思想教育，深入挖掘实践与科研案例，创造性转化为思想政治工作资源，为育人工作赋能，实现以校级样板党支部、“时代楷模”精神宣讲团、学科双带头人引领的思政教育组织保障体系，创新性发展了学科教育的育人新路径。

2.2 形成师生联合党支部长效运行机制下的“三位一体化”工作模式。通过师生联合党支部的组建，将党支部活动、“三会一课”与“三全育人”、“五育并举”要求紧密结合，构建出“党建+”的工作综合模式，实现党建引领、教学相长，使教师的影响力超越课堂和传授专业知识的范围，师生的交流和沟通扩展到学生学习生活的各个方面，教师党员的影响力渗透到育人的全过程；教师为学生提供学习、科研、生活、人生规划等全方面的指导和帮助，使党员教师的引领作用覆盖育人的全方位。

2.3 形成“学业导师+辅导员”、“思政+专业”教育双轨并行全程育人新方式。坚持以育人为中心，以培养高素质合格建设者和可靠的接班人为目标，以学术活动为载体，深化与用人单位的沟通交流与反馈，积极发挥“易班”、“智慧团建”等“第二课堂”育人功能，5年来累计组织开展了“党团共建、红色引领成长”、“思政小课堂”、微党课视频大赛、素质拓展训练、创新创业培训、职业适应力培训、环保设计大赛、poster制作表达大赛等思政主题教育和学习、文体、就业指导活动20余次，根据专业探索、兴趣发挥、志愿服务等内容，创建多样化社团2个，建立支部共建及马克思传播基地2个，获得云南省教育厅研究生科研基金项目9项，大学生科技创新创业行动基金项目64项（其中国家级5项，省级20项），大学生暑期“三下乡”先进社会实践团队2项（其中4篇专业硕士论文与社会实践相结合），学校文明礼仪大赛冠军。1个研究生班级获校级“五四红旗”团支部荣誉称号。

2.4 涌现了一批立德树人、服务社会的优秀教师，提升了青年教师的教学科研能力与优质课程建设成效。15名班主任、辅导员获多项省、校各类辅导员班主任奖励，其中1人获省级优秀辅导员荣誉称号。

号。入选云南省万人计划“青年拔尖人才”2人、云南省中青年学术技术带头人后备人才2人。《风景园林规划与设计》入选云南省研究生优质课程建设项目，《风景园林专业学位研究生教学案例库》云南省专业学位研究生教学案例库建设项目。

### （三）课程与教材

#### 1、案例教学

学位点按照全国风景园林专业学位研究生教育指导委员会要求，于2015年启动建立教学案例库的系统工程，2016年2名骨干教师参加了教育部学位中心和风景园林专指委共同主办的中国专业学位教学案例中心第四期案例教学与写作培训会暨全国风景园林专业学位案例教学研讨会，并参与了中国专业学位案例中心第一批案例的编写工作，2017年《专业学位研究生课程案例库建设项目》获得校级立项，2019年项目结项验收为优秀，同年《风景园林专业学位研究生教学案例库》获得省级立项，目前还在建设中。案例库采用“双导向”模式，通过“外引内培”的方式，将中国专业学位教学案例中心案例库案例、国内外获奖方案及影响力较大的工程实际案例；行业协会、联合培养单位提供的和本校主持完成、建设施工或经营管理的项目，收录并整理编写入库，案例的编写以提高学生的职业化、专业化技能，能够应对工程建设的现实要求为目标，使用上既能进行理论诠释或政策解释，也能提供应用的指导或给出较为理想的解决方案和策略。案例教学使用着眼于“研”上，考虑学生的主体性，考虑对“研”的过程的整体设计及其控制，考虑使用后反馈。目前案例库以支撑核心课程教学为主，拓展了7门课程的专项案例，案例总数24个。

#### 2、培养方案

本学位点的培养方案是根据教育部、人力资源和社会保障部《关于深入推进专业学位研究生培养模式改革的意见》精神，按照全国 MLA 教指委《全日制风景园林硕士专业学位研究生指导性培养方案》和《关于〈全日制风景园林硕士专业学位研究生指导性培养方案〉若干问题的说明》的要求，依据教指委《风景园林硕士专业学位设置方案》、《风景园林专业学位基本要求》，结合风景园林专业学位教育特征、风景园林职业与云南高原特色产业需求、云南省区域发展及本校办学

优势和自身特点，以专业学位服务领域职业需求为导向，以实践能力培养为重点，以产学结合为途径，在明确风景园林硕士专业学位内涵与培养目标要求的基础上，围绕职业精神、职业道德和职业能力的培养；围绕应用性、复合型、高层次的专业学位特征，制订完成的。培养方案编制过程中，为使专业教学与行业一线紧密接轨，积极与行业协会及部分大型企业集团进行深层次的交流，并委托行业协会开展职业能力测评，使教育教学在动态的进程中充分考虑到行业一线的要求，并强调实践性教学环节，确保培养人才的规格符合社会需求。在培养方案具体执行过程中，其“开设课程、开课时间、学时、考核方式等”，均和人才培养方案保持高度相符。

### 3、课程

学位点课程设置包括学位课和非学位课。学位课含公共必修课和专业核心课，非学位课为专业选修课。课程体系建设基于教指委指导性方案，融合 OBE 理念，以学生发展、主动学习为中心，以复合型教育教学资源库为依托，以教学研究与改革为驱动，结合自身特色，实施能力、需求、成果导向教育，围绕探索适用于新技术、新方法融合性需求，适应培养目标的教学方法与手段，开发以节点化、模块化、关联化、交叉化为知识结构的模型框架，深化理论研究与实践运用，促进学科交叉融合；加强信息技术应用，促进教学模式和方法的改革创新。注重社会行业发展需求，学生实践技能、职业技能和综合素质培养，引导学生职业认知与发展规划。

现行《研究生专业实践管理考核暂行办法和校外实践基地建设管理暂行办法》为推进课程体系建设提供了政策保障。实践环节通过“双导师”资源共享协同和管理机制协同，构建产学研协同育人体系，对研究生进行科学管理，促进风景园林多学科交叉，建立专业课程设置的动态调节，提出具有操作性的方案，形成教育示范样板及可推广的改革成果。

目前已实现专业课程网络化全覆盖，围绕课程建设申报省级以上立项课题 3 项，获得省级以上教学奖励 4 项，取得良好教学效果。

课程体系分为课程学习和实践环节两部分，均实行学分制。全日制和非全日制农业硕士研究生要求和课程设置相同，只是开课学期和

学期学时分配不同，要求所修总学分不少于 30 学分，其中课程学分均不少于 24 学分，实践训练 6 学分。全日制所有课程必须在入学后第一学年内完成。课程包括公共学位课 5 学分，专业必修课 11 学分，非学位课至少修 8 学分。必修环节还有开题报告、中期考核、专业实践考核。专业实践不少于 12 个月，实践内容包括专业技能实践、专业综合实践、专业实践研究三个部分。专业必修课有：《风景园林历史与理论》、《风景园林规划与设计 studio》、《园林植物配置与造景》、《生态学专题》，所有课程的负责人均长期从事相关方面的研究，能使修习的研究生掌握从事其研究的关键理论和技术。

#### 4、代表性课程

##### 4.1 《毛泽东思想和中国特色社会主义理论体系概论》

《毛泽东思想和中国特色社会主义理论体系概论》是思想政治理论课的核心课程，以马克思主义中国化为主线，集中阐述马克思主义中国化理论成果的主要内容、精神实质、历史地位和指导意义，充分反映了中国共产党不断推进马克思主义基本原理与中国实际相结合的历史进程和基本经验；以马克思主义中国化最新成果为重点系统阐述习近平新时代中国特色社会主义思想的主要内容和历史地位。

##### 4.2 《风景园林历史与理论》

本课程是理论类核心课程，是风景园林学术实践传承与创新的基础，是发展风景园林艺术的重要理论与实践依据，通过建立健康的、全面的、辩证的风景园林史学观，有助于培养富有自主创新能力的卓越风景园林高层次专门人才。通过课程学习，学生能够对外风景园林艺术的流变发展过程有系统的掌握，可从世界历史的角度跟随社会生产力的发展、阶级分化、种族演变、宗教信仰发展以及文明兴衰等进一步了解世界造园的特点、进程和阶段。

##### 4.3 《风景园林规划与设计》

本课程是规划设计类核心课程，是风景园林硕士知识体系构建和专业能力培养与提升的基本单元，是保障风景园林硕士专业学位人才培养目标实现的根本。通过课程学习，学生能够熟悉风景园林规划设计的基本原理与技术规范标准；熟悉风景园林规划设计基本流程；掌握开展不同空间尺度景观评估和规划、场地规划、细部设计和城市设

计的方法，具备调研、分析、评估的能力；具备发现问题、解决问题的能力；具备交流表达的方法和能力。

#### 4.4 《园林植物配置与造景》

主要介绍园林中植物景观的原理、植物造景的表现手法、植物配置形式、原则和方法，通过本课程各个教学环节的教学，加强应用性和实用性，使学生获得植物造景的基本理论、表现手法，植物配置的原则、形式，使学生在结合专业知识的基础上，重点提高学生的综合素质和美学修养，培养学生的创新意识，掌握园林植物配置与造景的基本理论和基本知识并能将理论用之于分析、解决植物造景中的实际问题，具备园林植物造景的能力。

#### 4.5 《城市绿地建设工程与养护》

本课程主要系统地讲授城市绿地建设工程与养护的知识。课程教学目标是：使学生掌握城市绿地建设工程与养护的基本原理并能将理论用之于分析、解决城市绿地建设工程与养护中的实际问题，具备城市绿地建设工程与养护的能力和技巧。课程研究的是如何在综合发挥城市绿地的生态效益、社会效益和经济效益功能作用的前提下，使园林中的工程设施与园林景观之间达到科学性、技术性与艺术性的高度统一。

### 5、特色与优势

融合大类学科综合培养，实现与园艺学、建筑学优势互补，突出地域性、文化性、生物多样性特色。聚焦乡村振兴人居环境建设、农业转型升级和区域社会经济发展等领域开展研究和实践，在乡村及农业领域规划设计、园林植物与观赏园艺、边疆地区民族文化与民居保护等方面的综合理解认知和综合素养的培养中充分发挥云南风景园林事业的特色与优势。

5.1 注重专业实践，强调体系完备。创新产学研合作协同育人机制，实现与行业协会的双联互动，理论实践双轨强化、协同共赢，使学生培养与社会需求相适应。

5.2 资源平台丰富，学科发展迅速。共有生物多样性国家工程中心，云南风景园林规划设计研究中心，滇台特色农业产业化工程研究中心等 12 个教学科研实践平台。

5.3 保障机制健全，培养成效显著。学校学位培养层级清晰，管理监督机制完善。校级督导组与学位导师小组，实现培养过程的双向互补，教学质量体系建设良好，获省级教改及质量工程项目 3 项，省级教学成果奖 3 项，国家级微课教学比赛二等奖 1 项；截止 2020 年 12 月，共毕业 68 名硕士研究生，其中进入公务员、事业单位和博士阶段深造共 30 名，就业率 100%。

#### （四）学术训练

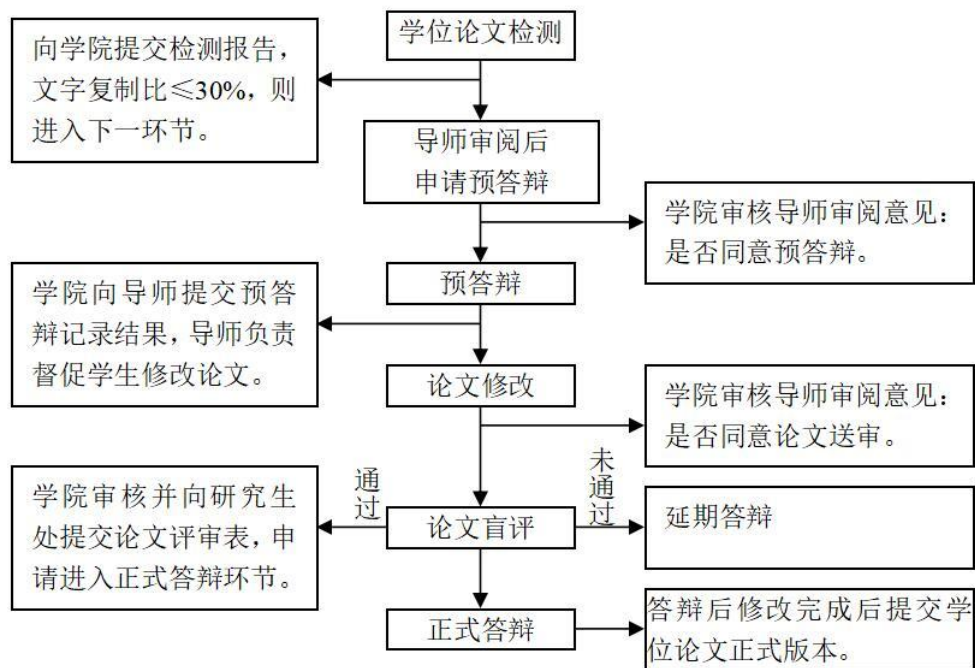
##### 1、专业实践

专业实践环节是风景园林硕士专业学位研究生培养重要的培养环节，seminar 课程介入教学环节保证培养质量，专业实践环节有规范完整的工作程序和考核要求，对研究生的实习实践实行全过程的管理和质量评价，确保专业实践环节的质量。

专业学位研究生在学期间，必须保证 12 个月的实践训练，实践训练包括案例研讨、设计训练、实习实践的形式，采用集中实践和分段实践相结合的方式完成。指导教师应为研究生制定详细的实践学习计划，指导其开展实践。实践期满后研究生要撰写实践学习总结报告（不少于 5000 字），并对研究生的实践环节按相关要求考核，考核合格者计 6 学分。

##### 2、学位论文（设计）

风景园林硕士专业学位研究生入学第 2 学期以答辩形式进行开题报告，经专家组论证论文题目是否符合学位论文要求。开题通过后于第 3 学期进行中期考核评优，中期考核合格才能进入论文送审答辩环节。学位论文（设计）的评审着重考察作者综合运用科学理论、方法和技术手段解决本行业或相关领域应用技术实际问题的能力；审查学位论文（设计）工作的技术难度和工作量。研究生必须完成培养方案中规定的所有环节，成绩合格，方可申请参加学位论文答辩（如下图）。



学位论文质量监控流程

### 3、学位论文总体情况

风景园林硕士学位点自 2017 年组织第一届学位论文答辩以来，共有 67 人参加答辩，其中 66 人通过答辩（包括 3 人二次答辩），1 人因个人原因放弃学位。我院严把质量关，确保所有学位论文都具备风景园林硕士专业学位培养应有的水平。

3.1 选题的应用性：论文选题紧密结合风景园林专业学位的培养目标，以风景园林规划设计、园林绿化工程等相关的实际项目为依托，通过不同的学科和理论视角，解决学科及行业的实际问题，具有极强的针对性和确切的现实意义。

3.2 解决实际问题成效及行业应用价值：我院风景园林专业学位硕士的培养与行业协会达成了深度合作，学位论文的选题依托行业实际工程项目，结合专业实践内容，由校内外导师和行业专家共同指导，以解决工程项目中的实际问题为目标，提升了学生个人能力，也取得了极好的社会成效。同时，依托高校学术资源优势，要求学生具有前沿性视角，学位论文研究成果，要回应行业应用状况，对行业未来发展给予启示。

3.3 论文评优：2020 年，在云南农业大学省级优秀博士、硕士学位论文评选工作中，我院认真组织了评审专家小组，推送了省级优秀论文候选论文，其中徐聪聪的论文《包包寨哈尼族村落保护与规划研究》获评省级优秀论文。

抽检情况：全部合格。

### （五）学术交流

2020 年邀请国内外专家开展学术报告 7 场次，主办国内学术会议 1 场，参加国际、国内学术会议 30 余场次，参加国际、国内学术会议 100 余人次，其中国内外专家在本学院开展学术报告较有影响力的场次如下：

1. 加拿大圭尔夫大学托尼·弗勒开设《失乐园与复乐园：旅游业作为重要的农业遗产文化系统》。弗勒教授这次带着元阳哈尼梯田的调研成果与我校师生交流了当地旅游业的发展情况。他认为，作为他心目中的天堂，元阳哈尼梯田旅游业的发展经历了三个阶段：开发前是伊甸园；开发后是失乐园；现在是失而复得的伊甸园。在当地政府和企业的努力下，经过多年的治理和保护，现在的哈尼梯田不仅拆除了违规建筑，还带领哈尼族人民共同发展具有民族特色的旅游业。由此可见，任何依托民族特色和传统的发展，都要与当地的人居环境系统和民族性相结合才能具有可持续性。

2、上海交通大学周武忠开设《中国花文化发展与现状》的讲座（2019 年 12 月）。主讲人以自身求学背景（农学→艺术学→建筑学），推出了景观学 3A 的哲学观。以中国优秀传统文化为核心的东方文化与现代创新相结合形成的理论体系、实践体系和经济体系。会议中主要讲述了：花文化研究及研究方向讨论、中国花文化发展与现状、中国花文化事业概况、花文化如何创新、花文化与国家基金等内容。促使学生了解本学科或相关学科领域的前沿知识，开阔学术视野，掌握最新的研究动态。

3、南京农业大学邹建文开设《Soil greenhouse gases emission form rice paddies: twenty-year work following one article》的讲座（2020 年 10 月）。报告人获南京农业大学土壤学和 Rice University 生态学双博士学位。主要从事陆地表层碳氮过程与全球

变化研究，发表期刊论文 70 余篇，最高单篇文章被引 570 次。报告主要讲述了：通过秸秆还田-N<sub>2</sub>O，发现水稻季不同秸秆还田对 N<sub>2</sub>O 排放量影响不一致；稻田 N<sub>2</sub>O 排放与水管理方式有关；稻田中期烤田排水实现 CH<sub>4</sub> 减排等关键点。建立了农田 CH<sub>4</sub>/N<sub>2</sub>O/CO<sub>2</sub> 综合温室效应评估和评估体系。此次讲座座无虚席，晚到的同学们席地而坐，报告结束后引起了经久而热烈的讨论。

### （六）学风建设

学院在新生入学时进行学风和学术道德宣讲，以后每学年都进行宣讲教育。学校出台了《学位论文作假行为处理办法》，本学位点未曾出现学风不端行为。

### （七）培养成效

学生应用性成果总体情况：学院在加强风景园林理论课程建设的同时，也注重学生应用性成果的建设，加强学生优秀应用性成果的推广应用，充分发挥学以致用本质，通过实习实践创造一定的社会效益、经济效益和生态效益。

本专业学生在联合培养基地实习过程中，受到校外导师与企业好评。风景园林专业学位学生学习期间，在理论学习与专业实践方面都取得一定成果，参与了《安宁市市域乡村建设规划》、《大滇西旅游环线农村人居环境整治规划》等实际项目 21 项。2020 年以第一获奖人获得云港澳台科技成果展、专指委竞赛等各类设计比赛成果 5 项，获得专利 2 项，取得创新创业成果 9 项，共发表论文 10 篇，并参与了高黎贡本草园建设规划、大理洱源乡村道路道路整体改造等可行性研究报告 8 篇，同时部分学生在实习期间已获得相关工作的职业资格证书，真正实现了学生学习、实践及应用成果的转化。

### （八）就业发展

就业方向大体为省属或市属设计院、相关事业单位、园林规划设计公司及花卉苗木公司、以及继续攻读博士学位。2020 届毕业生共 31 人，就业率 100%，其中就业于国家事业单位 8 人，占总毕业人数的 26%，其他企业 23 人，占总毕业人数的 74%。

## 四、服务贡献

### （一）科研成果转化

无。

### （二）服务国家和地方经济建设

服务贡献总体情况简介

我院风景园林学科秉承“立足西南城-乡人居环境发展”的目标，以人才培养为核心、以科学研究为基石、以平台建设为依托，围绕风景园林规划设计、风景园林工程与技术、园林植物繁育及应用、乡村振兴与人居环境四个方面，服务于云南生物多样性保护、生态文明和乡村振兴等国家战略，为地方经济和社会发展做出了突出贡献。

学科点通过建立校内外联合培养基地的形式，向社会输送优质生源，不仅为学生创造了良好的实践学习环境，同时推动成果转化和服务地方建设。以云南地区人居环境提升改造项目为例，在风景园林联合实践过程中取得了一系列的实践成果。其中，包括校内外师生联合参与了《2019-2020 年云南安宁市 23 个乡村振兴重点项目》，“滇西旅游大环线”为云南经济社会全面发展增添新动能，项目涉及迪庆、丽江、大理、保山、德宏、怒江等 6 州市政府、文旅局等单位，而我院风景园林师生基于联合培养平台参与的《大滇西旅游环线农村人居环境整治规划》项目为“滇西旅游大环线”的顺利实施提供了基础与保障。在云南省委、省人民政府贯彻乡村振兴战略的《黄回村黄草岭美丽宜居乡村人居环境提升》项目中，风景园林师生深入黄草岭村，发挥专业特长用实际行动美化乡村，为“直过民族”改善生活环境，受到广大媒体关注并在央视频道和网站报道；聚焦云南澜沧县，风景园林校内外师生参与的《澜沧拉祜族自治县蒿枝坝乡村振兴先行示范区规划设计》也为“科技助力产业兴”的蒿枝坝村人居环境的提升提供了蓝本。

我院风景园林师生基于联合教学实践基地，参与了一系列乡村振兴的项目，紧跟云南省全域旅游发展的契机，深入挖掘云南乡村环境和旅游资源，构建了以生态农业、民族文化、休闲养生为一体的乡村振兴规划模式，以三产带动当地农村一产的发展，有效地改善了当地

百姓生产和生活条件。

### （三）服务社会发展

张敬丽：美丽县城专家库；

李东徽：云南省自然保护地专家库专家、云南省美丽县城建设库专家、云南园林行业协会专家、昆明市风景园林协会专家；

肖洪磊：云南省自然保护地专家库专家、云南省社科普及专家库首批入库专家、云南省投招标专家库专家；

吴晓敏；云南省美丽县城建设专家。

### （四）文化建设

学院文化是研究生教育的有机组成部分，是农艺与种业办学理念、办学特色、价值追求、行为导向的集中体现。加强学院的校园文化建设，在于全面贯彻党的教育方针，营造良好的育人和教学环境，强化立德树人，提高人才培养质量。

园林园艺学院秉承云南农业大学的校园文化建设，提出明德耕园，正艺树人的院训，形成勤劳与奉献的精神、厚德与博学的意识、竞争与创新的观念，成为宝贵的育人文化财富。基于文化建设的需要，学院成立了：中国花文化产业研究院，建设了：花文化、果文化等与专业密切相关的优秀文化课程。“让每一面墙说话”是对学院文化墙的构思源点，建设好文化长廊等软环境，着力体现人文气息，使学生在日常学习、生活中感受积极文化的熏陶和文明风尚的感染。学院文化墙的内容中，展示了风景园林专业优秀案例进行展示，例如，《山丹河城区段园林景观设计方桢》、《面向存量时代的风景园林专业毕业设计教学实践改革》、《山丹观光小火车沿线田园景观带规划方案》和《澜沧“拉祜梦想村”美丽乡村示范点》等；在形式上，在学生必经的地方全面铺开，让每一面墙说话，平易近人；在视觉上，通过点线面的穿插设计，形成独特的视觉美感，使人不禁停下脚步阅览，于无声中潜移默化地完成育人工作。

## 五、存在的问题

1、风景园林专硕学制太短，两年学制难以满足人才培养对时间的要求。

2、云南地处边疆，报考我校的一志愿学生专业基础相对较弱，考生基本来源于普通院校和三本院校，生源质量有待改善。

3、师资队伍需要进一步强化。支撑高水平学科发展的师资队伍建设尚需进一步提升，缺乏高端人才和具有全国影响力的学术领袖，优秀青年骨干引进和培养力度不足，正高级职称教师数量少、比重偏低。

4、校内外实践基地需要加大建设力度，教学基础设施设备，有待进一步增加和更新。适应专业学位研究生人才培养模式改革的实践性教学和实验空间仍显不足。

## 六、下一年建设计划

### （一）建设计划

加强与行业协会、企事业单位的联系，增加培养过程中的实践环节，对研究生毕业就业进行有效引导，推进专业学位研究生的就业率提升，使学位点发展进入良性循环。

我校将以学科建设为龙头，以学位点评估为契机，着力加强高水平师资队伍建设，不断改善办学条件，加强风景园林+农科特色的新工科人才培养模式，全面提高风景园林硕士专业学位教育培养质量，在服务国家重大战略和云南省科技兴滇战略中发挥更大的作用。

积极推进风景园林学一级学科硕士点培育申报和国际合作办学。

### （二）举措

#### 1、扩大招生宣传，有效提升生源质量

坚持风景园林硕士培养的正确方向，完善培养体制，改善办学条件，扩大宣传力度，吸引更多优秀本科毕业生报考我校风景园林专业硕士。

#### 2、建设高水平师资队伍，做好人才规划工作

在师资队伍方面做好人才规划和培养工作，在部分教学急需的方向进行人才倾斜，加大引进力度；强化教师队伍的国际化交流与培养，

培养青年骨干师资，优化师资结构；加强师资队伍建设，特别是校外师资队伍的建设，保证理论及实践学习的有效指导。

3、强化实践教学环节，增加校内外实践基地与平台。

4、积极推进风景园林一级学科硕士点申报，已获得云南省教育一级学科培育项目，学院从教学、师资、实验调和等方向积极筹备。

5、积极推进本科生国际合作办学，云南农业大学与韩国尚志大学就风景园林本科专业合作办学，项目申请已由国际学院提交国家教育部。

6、积极扩大学科方向，完善培养体系、培养方向，重点打造风景园林规划设计、历史文化与理论、风景园林植物资源应用三个方向。